



## Projekt

### Projektets navn:

Energiprojekt ved Vesterbæk

### Matrikelnumre:

3b, 334, 24b, 434, 433, 126, 150, 401, 393, alle Roager Ejerlav, Roager

## Ansøgers navn og kontaktoplysninger:

Unison Energy Partners ApS (UNISON)

Inge Lehmanns Gade 10, 6. sal, 8000 Aarhus C

Kontaktperson: Britta L. Tästensen

E-mail: [blt@unisonep.com](mailto:blt@unisonep.com)

Tlf.: +45 2814 8301

UNISON er en dansk virksomhed, som udvikler, bygger og driver VE-projekter. Hos UNISON ønsker vi at være den betroede partner indenfor vedvarende energi, som hjælper virksomheder og samfundet i omstillingen til bæredygtig energi. Vores mission er at øge tilgængeligheden af ny vedvarende energi. UNISON er ejet af fem danske partnere samt Palsgaard Gods A/S (Schou-Fondet).

UNISON arbejder grundlæggende med følgende tre ledestjerner i projektudviklingen:



Inddragelse af  
lokalsamfundet

- Tidlig dialog med nærmeste naboer.
- Borgermøder i lokalsamfundet.
- Dialog med relevante myndigheder.
- Vi inddrager og lytter.



Natur og landskab

- Indpasning i landskabet.
- Biodiversitetsfremmende tiltag.
- Mulighed for rekreative interesser.



Lokal forankring  
af projektet

- Årlige tilskud til lokale formål.
- Mulighed for medejerskab af projektet.
- Dertil de lovbestemte (VE-bonus, Grøn Pulje).

## Shp-filer vedlagt (ja/nej):

Ja, shp-fil af projektområdets bruttoareal er vedlagt som **Bilag 1**. Derudover er yderligere bilag vedlagt ansøgningen:

**Bilag 2:** Placering af 2 x 180 meter møller og 3 x 150 meter møller

**Bilag 3:** Kommunale udpegninger

**Bilag 4:** Principskitse af merværdier og rekreative muligheder

**Bilag 5:** Placering af vindmøller med naboprojekt

**Bilag 6:** Informationsbrev til naboer og lokalsamfund

## Projektets karakteristika:

Type (sol/vind/hybrid), forventet størrelse (møllehøjde og -antal, antal hektar solceller), forventet effekt og produktion (MW, MWh)

UNISON ønsker, i samarbejde med lokale lodsejere, at etablere et energiprojekt nordvest for Vesterbæk i Esbjerg Kommune. VE-projektet omfatter et bruttoområde til solceller på ca. 110 hektar (se **Bilag 1**) samt etablering af op til 3 vindmøller med en totalhøjde op til 180 meter (se **Bilag 2**).

### Solcellerne

Med solcelleanlægget forventes en effekt på ca. 100 MWp og en årsproduktion på ca. 100.000 MWh.

### Vindmøllerne

Ved overholdelse af gældende afstands- og støjkrav, er det muligt at etablere vindmøller indenfor projektområdet. Det umiddelbart mest optimale layout giver mulighed for at etablere enten 2 vindmøller med en



totalhøjde på 180 meter eller 3 vindmøller med en totalhøjde på 150 meter. Den foreløbige placering af vindmøllerne i de to nævnte layouts er vist i **Bilag 2**.

Den forventede årsproduktion fra vindmøllerne i de nævnte layouts er ca. 56.000 MWh/år ved 2 x 180 meter møller og 48.000 MWh/år ved 3 x 150 meter møller. For begge de nævnte layouts gør sig gældende, at det ikke vil være nødvendigt at nedtage eksisterende vindmøller for at overholde gældende støjkrav.

#### **Generel projektbeskrivelse:**

Projektets udformning, samspil med eksisterende værdier i området, herunder natur, rekreation og landskab mm.

#### **Landskab, planlægning og biodiversitet**

Projektområdet ligger nordvest for Vesterbæk, og er kendetegnet ved et homogent og fladt terræn. Nærområdet bærer præg af eksisterende læhegn, som opdeler markparcellerne og skærmer for udsyn over større afstande. Projektet vil forholde sig til og blive indpasset i det omkringliggende landskab, natur og terræn. Eksisterende læhegn vil så vidt muligt blive bibeholdt. Såfremt der bliver behov for at fjerne noget af den eksisterende beplantning, vil bevoksningen bruges til biodiversitetsfremmende tiltag som f.eks. kvasbunker til gavn for insekter og mindre dyr. Se nærmere beskrivelse af biodiversitetsfremmende tiltag nedenfor.

#### **Hensyn til naturbeskyttelse og andre relevante udpegninger**

Projektet vil blive indpasset i landskabet, og der tages hensyn til relevante udpegninger i området. Der stilles ikke solceller, vindmøller eller andre tekniske bygninger indenfor §3-beskyttede naturtyper, og der holdes en passende respektafstand til disse områder. Dette gør sig gældende for beskyttede vandløb i projektområdets nordvestlige ende og i den sydlige del samt fire små søer i den østlige del af projektområdet. Projektområdets nordvestlige hjørne omfatter en lille del af en stor udpegnings til potentielle naturbeskyttelsesinteresser. Energiprojektet som ansøgt ses ikke at være i strid med denne udpegnings. Projektområdet anses i øvrigt ikke at være i konflikt med relevante udpegninger, som vist i **Bilag 3**.

#### **Beplantningsbælter og trådhegn som afskærmning for indsyn til solceller**

Langs den ydre omkreds af solcelleanlægget på ca. 6 km etableres et 3-6-rækket beplantningsbælte bestående af hjemmehørende arter af træer og buske. Sammensætningen af træer og buske vælges med udgangspunkt i at opnå bedst mulig tæthed i bunden, men der foretages også plantevalg ud fra andre hensyn som f.eks. egnsforhold. På indersiden af beplantningsbæltet vil der blive etableret et trådhegn. Hegnet vil blive udført som et bredmasket vildthejn, eller et hegn, der høves 10-20 cm fra jorden, så harer, fasaner, pindsvin og andre mindre dyr fortsat har fri passage til og fra området. Større dyr, som f.eks. rådyr, kan bevæge sig langs beplantningsbæltet.

#### **Biodiversitetsfremmende tiltag**

Projektområdet bliver i dag anvendt til landbrugsformål. Ved etablering af VE-anlægget, vil jorden blive udtaget af landbrugsdrift og overgå til ekstensivt dyrket landbrugsjord, fortrinsvis i form af afgræsning med får eller årlige høslæt. Vi ønsker at indgå i dialog med lokale fåreavlere, som har interesse i at lade deres får afgræsse under og imellem solcellepanelerne. Udover plejen af projektområdet, er der flere positive afledte effekter ved at arbejde aktivt med afgræsning med får. Beplantningsbæltet rundt om projektområdet kommer til at give levested og føde for insekter, fugle og andre smådyr. Det samme gælder arealerne under og imellem solcellerne, som vil henstå i langsomt voksende græsarter, urter og blomster. Herudover arbejder vi ind i en række andre regenerative principper for biodiversitet.

#### **Udvikling af rekreative tiltag og merværdi i samarbejde med lokalsamfund**

UNISON vil opfordre til, at der etableres et lokalt udvalg, som vi aktivt kan involvere i udviklingen af rekreative muligheder og merværdier omkring projektet. På denne måde ønsker vi at sikre, at projektets tilførte rekreative tiltag vil skabe reel værdi og være til gavn for lokalsamfundet. For nuværende har vi udarbejdet en principskitse for merværdier og rekreative muligheder (se **Bilag 4**). Denne skitse viser blot vores indledende forslag, som kan danne grundlag for en videre drøftelse af udviklingsmulighederne i samarbejde med Esbjerg Kommune og lokalsamfund.

#### **Solcelleanlægget**

Solcelleanlægget består grundlæggende af solcellepaneler på faste stativer eller på et trackersystem. Den teknologiske udvikling går hurtig, og det endelige valg af teknologi og design afhænger af forskellige faktorer. Det anbefales derfor at give mulighed for etablering af solceller indenfor afgrænsede byggefelt, uden at skulle specificere paneltypen og den eksakte placering af de enkelte paneler. Derved sikres muligheden for at vælge den bedste løsning, når de endelige planer og tilladelser foreligger.

**Vindmøller**

Layout med 2 x 180 m møller:

Vindmøllerne har en totalhøjde på 180 meter og en rotordiameter på 162 meter. Det nuværende design er baseret på vindmølletypen Vestas V162-6,2MW. Møllerne placeres på én række, hvor den indbyrdes afstand mellem møllerne forventes at være på ca. 535 meter.

Layout med 3 x 150 m møller:

Vindmøllerne har en totalhøjde på 150 meter og en rotordiameter på 136 meter. Det nuværende design er baseret på vindmølletypen Vestas V136-4,5MW. Møllerne placeres på én række, hvor den indbyrdes afstand mellem møllerne forventes at være på ca. 515 meter.

I begge layouts må der tages forbehold for, at den endelige afstand og antal vindmøller afhænger af den valgte mølletype, samt eventuelle ændringer af projektet. Eksempelvis kan den forventede kabellægning af højspændingsledningerne, som løber gennem projektområdet, give mulighed for en endnu mere optimal udnyttelse af projektområdet til vindmøller, idet højspændingsledningen definerer minimumsafstand mellem møllerne.

**Naboprojekt og samarbejde**

UNISON er bekendt med, at der pågår arbejder omkring et VE-anlæg umiddelbart vest for vores *Energiprojekt ved Vesterbæk*, og der er etableret dialog mellem parterne. UNISON er indstillet på at samarbejde med dette naboprojekt i det videre forløb, eksempelvis i forhold til udarbejdelse af én samlet lokalplan, fælles nettilslutning samt fælles etablering og drift, i sidste ende potentielt som ét samlet energiprojekt. Parterne har for nu fået udarbejdet fælles foreløbige layouts for vindmøller på tværs af de to projekter (se **Bilag 5**).

**Lokal forankring og indflydelse**

Beskriv, hvordan I definerer lokalsamfundet i det konkrete projekt:

Lokalsamfundet er defineret som de beboelsesejendomme, der ligger indenfor 1,5 km fra projektområdets ydergrænse. UNISON arbejder dedikeret med lokal forankring, i form af årlige tilskud og mulighed for medejerskab, indenfor samme afstandsdefinition. Se nærmere beskrivelse af årlige tilskud og medejerskab under 'Påvirkning af lokalsamfund og miljø'. Det berørte lokalsamfund for dette projekt er Vesterbæk og Lundsmark samt enkeltliggende boliger.

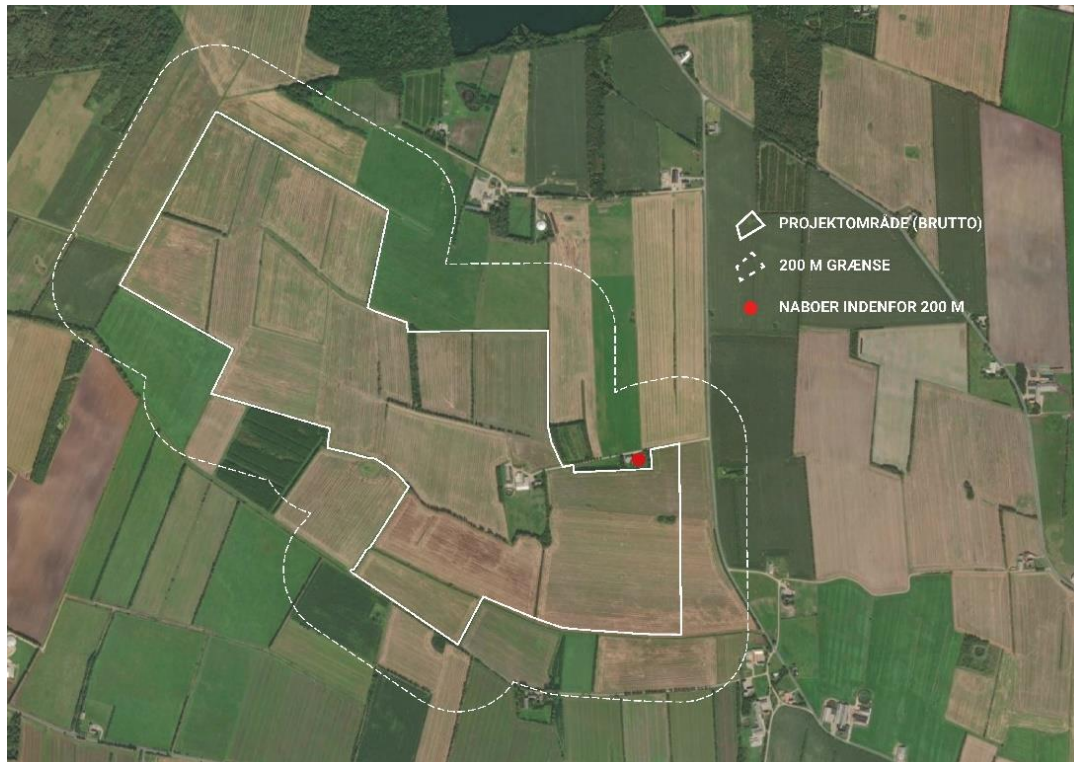


Beskriv, hvilken dialog I som opstillere har haft med lodsejere og lokalsamfund indtil nu:

Projektet omfatter et samarbejde med fire lodsejere, som UNISON har indgået aftaler med. Projektet berører få nære naboer, idet kun 1 nabo kommer indenfor 200 meter afstand fra solcellerne, og 3 naboer kommer indenfor 6 x møllehøjde fra hhv. 180 meter møller og 150 meter møller. Vi er i individuel dialog med de berørte naboer,



hvis beboelsesejendomme er omfattet af salgsoptionsordningen. Vi har derudover, i videst muligt omfang, forsøgt at kontakte borgere i Vesterbæk. De nære naboer samt lokalsamfund er blevet informeret om projektplanerne samt deres rettigheder iht. VE-loven (VE-bonus, værditabs- og salgsoptionsordning). Vi har spurgt ind til naboernes og lokalsamfundets eventuelle brug af området samt bekymringer, spørgsmål og ønsker til det foreslåede projekt og projektareal. De lokale borgere har efterfølgende modtaget et informationsbrev med de mest relevante oplysninger (se **Bilag 6**).



På ovenstående kort fremgår yderligere én ejendom indenfor projektområdet (Vesterbækvej 10, 6760 Ribe). UNISON råder over ejendommen, som forventes opretholdt, og det endelige projektområde vil blive tilpasset hertil.

#### Beskriv jeres forventninger til fremtidig dialog med lokalsamfundet:

En af UNISON's kerneværdier er en dialogbaseret proces med lokalsamfund, lodsejere og kommune. Vi ønsker en åben og transparent dialog fra tidlig udviklingsfase til endelig opførelse. Formålet med dialogerne er at informere lokalsamfundet om projektet og rettigheder iht. VE-loven, samt inddrage og drøfte lokale ønsker og behov omkring projektområdet allerede fra tidlig projektudvikling.

Den indledende kontakt, vi har haft med naboer og lokalsamfund på nuværende tidspunkt, vil blive fulgt op af en mere aktiv involvering af og dybere lokal dialog. Vi planlægger at invitere de lokale borgere til et informationsmøde, hvor vi vil informere yderligere om projektet og åbne for dialog, så borgerne kan komme med input og drøfte deres tanker om projektets mulige udvikling. Vi har god erfaring med etablering af et lokalt udvalg, som kan fungere som talerør for lokalsamfundet i projektudviklingen, og som kan være med til at give værdifulde indspark til den videre proces. Vi forventer en fremtidig dialog, hvor lokalsamfundet, formentlig gennem repræsentanter i et sådant udvalg, er involveret i udviklingen af projektet.

#### Påvirkning af lokalsamfund og miljø

Beskriv kortfattet, hvilke forventede positive konsekvenser der vil være ved, at projektet realiseres:

Udover at producere store mængder vedvarende energi og fremme biodiversiteten i området, vil projektets realisering yde følgende merværdier til glæde for lokalsamfund og virksomheder:

#### Årlige tilskud

Projektet vil yde et årligt tilskud på 2.000 kr. pr. tilsluttet MW solcelleanlæg og 10.000 kr. pr. installeret MW vindmøllekapacitet. Det årlige tilskud gives til lokalsamfundet og kan søges 2 gange årligt af lokale foreninger indenfor 1,5 km fra energiprojektets ydre afgrænsning.





### Gratis andele

Til naboer indenfor 6 x totalhøjde fra vindmøllerne uddeles 25 gratis andele á 1.000 kWh/år i energiprojektet. De 25 gratis andele gives én gang pr. beboelsesejendom indenfor 6 x totalhøjde fra vindmøller. Andelene gives til ejeren af naboejendommen pr. datoen for net-tilslutning af VE-anlægget. Lodsejere, der er involverede i projektet, er ikke omfattet af dette tiltag. Den skattemæssige behandling af at modtage gratis andele i energiprojektet er UNISON uvedkommende.

### Mulighed for medejerskab

Projektet tilbyder mulighed for medejerskab, såfremt lokalbefolkningen viser en interesse for dette. Med projektet udbygges op til 25 % som andele til kostpris til naboer indenfor 1,5 km fra energiprojektets ydre afgrænsning. En nabo defineres som en myndig person (18 år), der i mindst 12 måneder før net-tilslutningen af VE-anlægget har haft adresse indenfor 1,5 km fra den ydre afgrænsning af projektområdet. De 25 % inkluderer de gratis andele, der gives til de nærmeste naboer til vindmøllerne.

### Lokale virksomheder og jobfremme

UNISON vil så vidt muligt benytte lokale virksomheder ifm. etablering og drift af VE-anlægget. Dette sikrer en stærk lokal forankring og giver mulighed for samarbejde med de eksisterende virksomheder i lokalområdet. Det lokale erhvervsliv har mulighed for at deltage i bl.a. teknisk rådgivning, etablering af veje, beplantningsbælter, hegn samt biodiversitetsfremmende og rekreative tiltag. Der vil ligeledes være en række opgaver relateret til drift og vedligeholdelse af anlægget, arealer og hegn, som lokale virksomheder kan deltage i. Det kan f.eks. være elektrikere, maskinstationer, anlægsgartnere og fåreavlere.

### Beskriv kortfattet, hvilke forventede negative konsekvenser der vil være ved, at projektet realiseres:

En enkelt nabo indenfor 200 m fra solcellerne kommer tæt på projektområdet. Derudover vil projektet berøre 3 naboer indenfor 6 x møllehøjde fra hhv. 180 meter møller og 150 meter møller. Disse udfordringer søges afhjulpet via individuelle dialoger og frivillige aftaler.

De første år vil solcellerne kunne ses fra Vesterbækvej og Højagervej, hvor den eksisterende beplantning ikke kan skærme. Efter nogle år vil den nye beplantning afskærme solcelleanlægget. Vindmøllerne vil være synlige over længere afstande i landskabet. Derfor sikrer vi, at gældende lovgivning om afstands- og støjkrav samt skyggekast vil blive overholdt.

### Beskriv kortfattet, hvad projektet i øvrigt bidrager med til Esbjerg Kommune set i forhold til kommunens vision og strategier.

Vi ser et stort potentiale for et succesfuldt samarbejde med Esbjerg Kommune om energiprojektet ved Vesterbæk. Energiprojektet vil bl.a. kunne bakke op omkring følgende arbejde i Esbjerg Kommune:

- I Esbjerg Kommunes Vision 2025 ([Vision 2025 \(esbjerg.dk\)](https://www.esbjerg.dk/vision2025)) er der særligt fokus på brugen af "nytænkende undervisningsmetoder" samt "digital dannelse og teknologiforståelse på skoleskemaet". Energiprojektet vil kunne bidrage til at fremme kendskabet hertil via nye undervisningsforløb om fremtidens energiteknologier for uddannelsesinstitutioner. VE-anlægget kan i den forbindelse åbnes til besøgsdage.
- Med Esbjerg Kommunes DK2020-plan er etablering af vedvarende energi et afgørende led i vejen mod en CO<sub>2</sub>-neutral kommune. Her vil energiprojektet yde et betydeligt bidrag til denne målsætning.
- UNISON vil yderligere gerne understøtte det lokale foreningsarbejde i kommunen, og særligt i de små landsbyer ([Politik for fritids- og idrætsliv - Esbjerg Kommune](#)). Her vil energiprojektet fungere som incitament for at skabe ny tilgængelighed samt nye anvendelsesmuligheder i landskabet, hvis der er interesse for dette lokalt. Dertil kommer de lokale tilskud fra projektet.

### Tekniske forhold

#### Beskriv om mulighederne for tilslutning til hhv. transmissions- eller distributionsnettet er afsøgt:

Projektet udvikles med henblik på tilslutning til elnettet, og vil dermed være med til at lægge et nedadgående pres på elpriserne, til glæde for el-forbrugerne generelt. Der ligger bl.a. en 60/15kV transformerstation (Ribe/RIB) sydøst for Ribe angivet med 100 MW ledig kapacitet. Det er net-selskabet, som anviser tilslutningspunkt og spændingsniveau for VE-anlægget. Der er etableret kontakt til net-selskabet vedr. net-tilslutning af VE-anlægget, men der er endnu ikke modtaget svar fra net-selskabet.

### Er der underskrevet lodsejeraftaler i området?

Hvis ja, angiv hvor stor en del af det ansøgte areal, der foreligger lodsejeraftaler på:


Der foreligger underskrevne lodsejeraftaler på det samlede areal på ca. 110 hektar.




-  **PROJEKTOMRÅDE (BRUTTO)**
-  **180 M VINDMØLLER**
-  **200 M TIL PROJEKTOMRÅDE**
  - VE-BONUS
-  **1080 M TIL VINDMØLLER**
  - 25 GRATIS ANDELE
-  **1440 M TIL VINDMØLLER**
  - VE-BONUS






 **PROJEKTOMRÅDE (BRUTTO)**

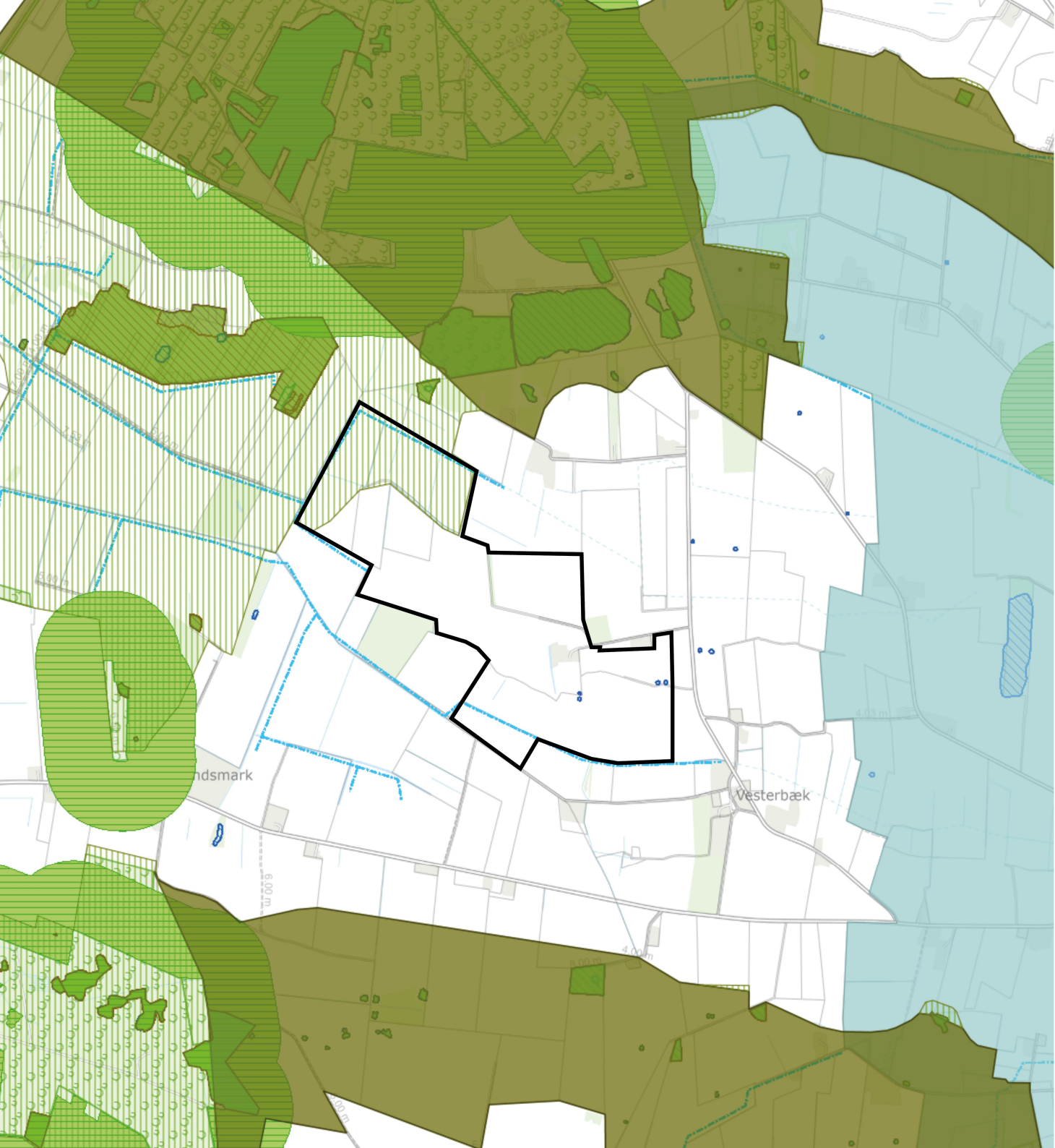
 **150 M VINDMØLLER**

 **200 M TIL PROJEKTOMRÅDE**  
• VE-BONUS

 **900 M TIL VINDMØLLER**  
• 25 GRATIS ANDELE

 **1200 M TIL VINDMØLLER**  
• VE-BONUS

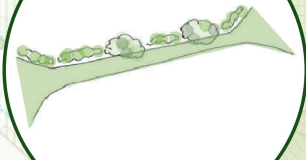




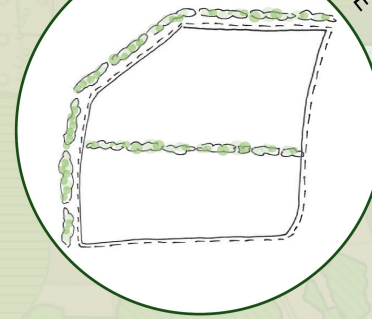
-  PROJEKTOMRÅDE (BRUTTO)
-  ØKOLOGISKE FORBINDELSER
-  POTENTIELLE ØKOLOGISKE FORBINDELSER
-  NATURBESKYTTELSESINTERESSER
-  POTENTIELLE NATURBESKYTTELSESINTERESSER
-  ENG
-  SØ
-  BESKYTTEDE VANDLØB
-  FREDSKOV
-  SKOVBYGGELINJE
-  VÆRDIFULDT KULTURMILJØ

# PRINCIPSKITSE MERVÆRDIER OG REKREATIVE MULIGHEDER

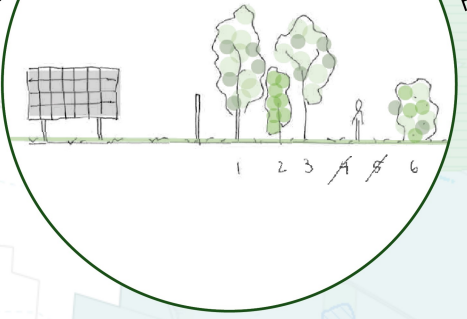
FAUNAPASSAGE OG BEPLANTNINGSHOLME



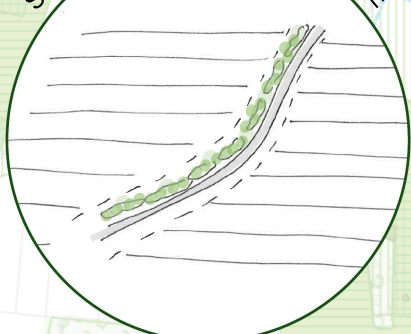
INDRE BEPLANTNINGSBÆLTE



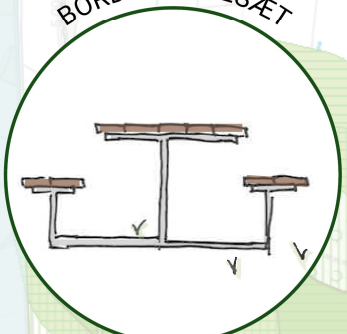
STI SOM DEL AF 6-RÆKKET BEPLANTNINGSBÆLTE



STI GENNEM SOLCELLEOMRÅDE



BORD- BÆNKESÆT



FORMIDLING OG SKILTNING



RESPEKTAFASTAND OMKRING BESKYTTET NATUR



UNISON ENERGY PARTNERS

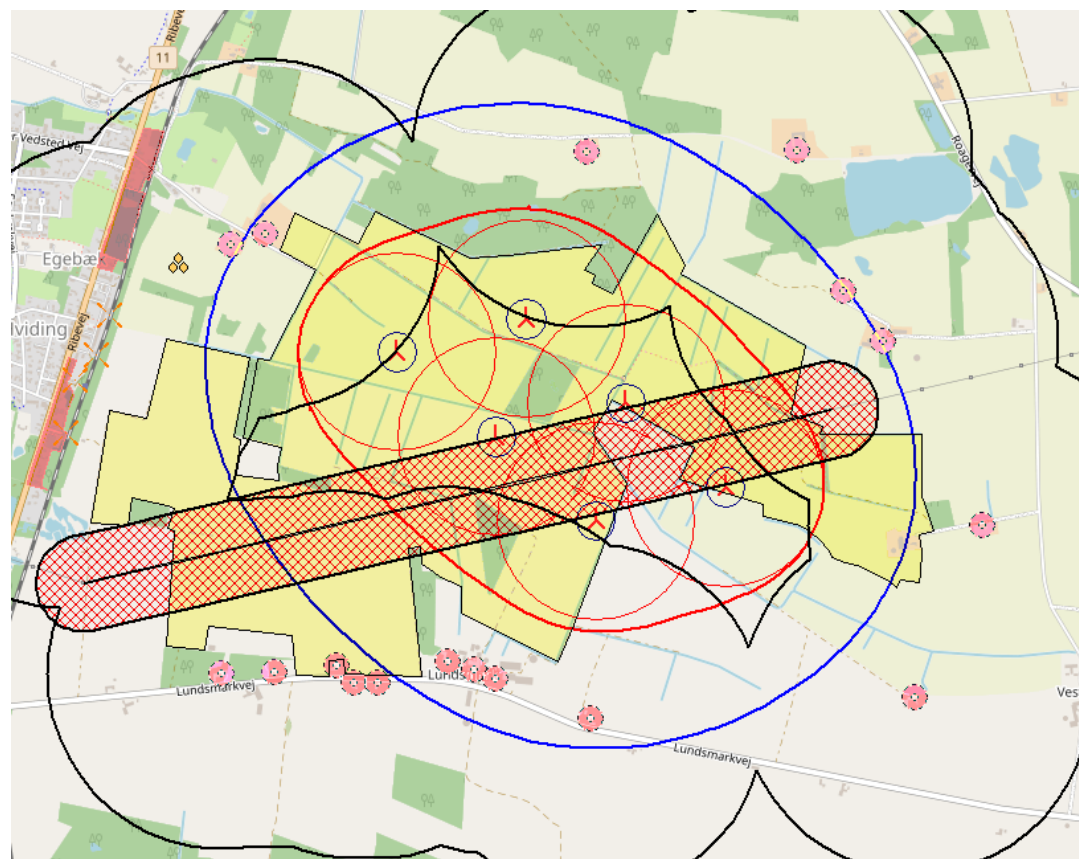
YOUR TRUSTED SUSTAINABLE ENERGY PARTNER



**Layout 1 - 8 x V136 (150 meter)**



**Layout 2 - 6 x V162 (180 meter)**





# Informationsbrev vedr. energiprojekt ved Vesterbæk, Esbjerg Kommune

Juli 2023



Inge Lehmanns Gade 10, 6. sal  
DK-8000 Aarhus C

+45 20 96 52 03  
mkh@unisonep.com  
[www.unisonep.dk](http://www.unisonep.dk)

## Projektets bruttoområde



## Kære naboer omkring Vesterbæk

Med dette brev vil vi, Unison Energy Partner ApS (UNISON), følge op på vores telefonsamtale og informere om vores projektplaner vedr. muligheden for etablering af et energiprojekt nordvest for Vesterbæk. Vi ønsker at informere og åbne for dialog med de nærmeste naboer om projektudviklingen, såvel som de yderligere muligheder der er i forbindelse med etablering af energiprojektet.

Ansøgning om energiprojektet ved Vesterbæk vil blive indsendt den 1. august, så projektet kan indgå i Esbjerg Kommunes kommende prioritering af konkrete forslag til VE-anlæg.

Vores foreløbige forslag til projektområdet omfatter et bruttoareal til solceller på ca. 110 ha. Indenfor bruttoarealet undersøger vi muligheden for tillige at etablere 2-3 vindmøller, afhængig af den valgte størrelse.

Med energiprojektet forventes en tilsluttet effekt på ca. 100 MW fra solcellerne og ca. 13 MW fra vindmøllerne. Ovenstående kort viser en skitse over projektområdets bruttoareal før tilpasninger i henhold til naturbeskyttelse og biodiversitetsfremmende tiltag. Læs mere om vores arbejde med biodiversitetsfremmende tiltag i vedhæftet folder om "Biodiversitet – Energiparkens merværdi for naturen".

I de følgende afsnit oplyses i grove træk egenskaber ved henholdsvis solcellerne og vindmøllerne:

### Solcelleanlægget

- Solcelleanlægget vil bestå af paneler placeret på faste stativer eller paneler placeret på et trackersystem. Den maksimale højde på panelerne forventes at være ca. 3,5 meter.
- Anlægget vil blive indpasset i det omkringliggende landskab, natur og terræn. Langs solcelleparkens ydre omkreds etableres et 3-6-rækket beplantningsbælte med en højde, så indsynet til solcellerne begrænses bedst muligt, uden at skygge for solcellerne.
- På indersiden af beplantningsbæltet etableres et trådhegn. Hegnet vil blive rejst som bredmasket vildthejn, eller et hegn der hæves 10-20 cm fra jorden, så harer, fasaner, pindsvin og andre mindre dyr fortsat har fri passage til og fra området.
- Større dyr, som f.eks. rådyr, kan bevæge sig langs beplantningsbæltet, og dertil vil der evt. blive etableret faunapassager/naturkorridorer igennem projektområdet. De præcise placeringer af sådanne passager vil blive afdækket nærmere i miljøkonsekvens-rapporten. Det samlede område vil udgøre en spredningsvej for smådyr, og der vil blive lavet en række biodiversitetsfremmende tiltag i forbindelse med projektet, bl.a. i samarbejde med en biolog.
- Som udgangspunkt vil arealerne under og mellem solcellerne blive afgræsset med får. Hvis der er et lokalt ønske om at varetage denne opgave, er vi åbne for at indgå i dialog herom.

### Vindmøllerne

- De foreløbigt foreslåede vindmøller har en totalhøjde på mellem 150 og 180 meter, og en installeret effekt på mellem 4,5 og 6,2 MW pr. mølle.
- Vindmøllerne placeres på én række, hvor den endelige afstand og antal vindmøller afhænger af den valgte mølletype samt eventuelle ændringer til projektet.

### Merværdien for lokalsamfundet

UNISON ønsker at tilgodese lokalsamfundet nær energiprojektet. Vi arbejder derfor med et værdisæt for lokal forankring, som, udoover dialog med de nærmeste naboer og inddragelse af lokalsamfundet, indebærer årlige tilskud til lokale formål samt mulighed for medejerskab.

## Årlige tilskud

Projektet vil uddele et årligt tilskud på 2.000 kr. per tilsluttet MW solcelleanlæg og 10.000 kr. per installeret MW vindmøllekapacitet. Tilskuddene gives til projekter i lokalsamfundet og kan søges af lokale foreninger indenfor 1,5 km fra projektets ydre afgrænsning.

## Gratis andele og mulighed for medejerskab

Til naboer indenfor 6 x totalhøjde fra vindmøllerne uddeles 25 gratis andele á 1.000 kWh/år i energiprojektet. De 25 gratis andele gives én gang pr. beboelsesejendom indenfor 6 x totalhøjde fra vindmøllerne. Andelene gives til ejeren af naboejendommen pr. datoen for net-tilslutning af energiprojektet. Lodsejere, der er involverede i projektet, er ikke omfattet af dette tiltag. Den skattemæssige behandling af at modtage gratis andele i energiprojektet er opstillet uvedkommende.

Alle naboer indenfor 1,5 km fra energiparkens ydre afgrænsning får retten til at købe andele i energiparken til kostpris for op til samlet 25 % af energiparken. En nabo defineres som en myndig person (18 år), der i mindst 12 måneder før net-tilslutningen af energiparken har haft adresse indenfor 1,5 km fra den ydre afgrænsning af energiparken. De 25 % inkluderer de gratis andele, der gives til de nærmeste naboer til vindmøllerne.

## Lokale input er vigtige for os

Vi lægger stor vægt på muligheden for at indarbejde lokale tiltag omkring projektarealet. Vi undersøger således muligheder for lokalbefolkningens anvendelse af området ift. udendørs aktiviteter, gåture mm. I fællesskab med naboer og lokalsamfund vil vi derfor gerne indgå i dialog om de lokale udviklingsmuligheder i forbindelse med det foreliggende projektareal. Dette kunne bl.a. indebære muligheden for stier, nedfaldspunkter med borde/bænkesæt, udkigstårne mm., såfremt det har interesse for lokalsamfundet.

Vi har god erfaring med etablering af et lokalt udvalg, som agerer talerør for lokalsamfundet. Dette udvalg inviteres til en række møder, hvor projektet drøftes, og udvalget informeres løbende om projektets proces. Er du interesseret i at være del af et lokalt udvalg, så kontakt os meget gerne.

## Dine rettigheder

I forbindelse med etablering af solceller og vindmøller gælder nogle særlige rettigheder. Ejere af en beboelsesejendom indenfor 200 meter fra et solcelleanlæg såvel som indenfor 6 x totalhøjde fra den nærmeste vindmølle er omfattet af særlige rettigheder omkring værditab og salgsoption.

Beboelsesejendommene indenfor 200 m fra et solcelleanlæg såvel som indenfor 8 x totalhøjde fra den nærmeste vindmølle har dertil ret til en årlig skattefri VE-bonus.

På Energistyrelsens hjemmeside kan du finde detaljerede beskrivelser af disse rettigheder:

- [Værditabsordningen \(nye regler\) | Energistyrelsen \(ens.dk\)](#)
- [Salgsoptionsordningen | Energistyrelsen \(ens.dk\)](#)
- [VE-bonusordningen | Energistyrelsen \(ens.dk\)](#)

I forhold til de særlige rettigheder behøver du ikke at foretage dig noget nu. Du vil på et senere tidspunkt blive indgående informeret om rettighederne, og hvordan du skal forholde dig til dem.

Har du spørgsmål til ovenstående, er du meget velkommen til at kontakte os.

Med venlig hilsen

Mathilde Kjær Hansen

Projektleder

M: +45 2096 5203

E: [mkh@unisonep.com](mailto:mkh@unisonep.com)